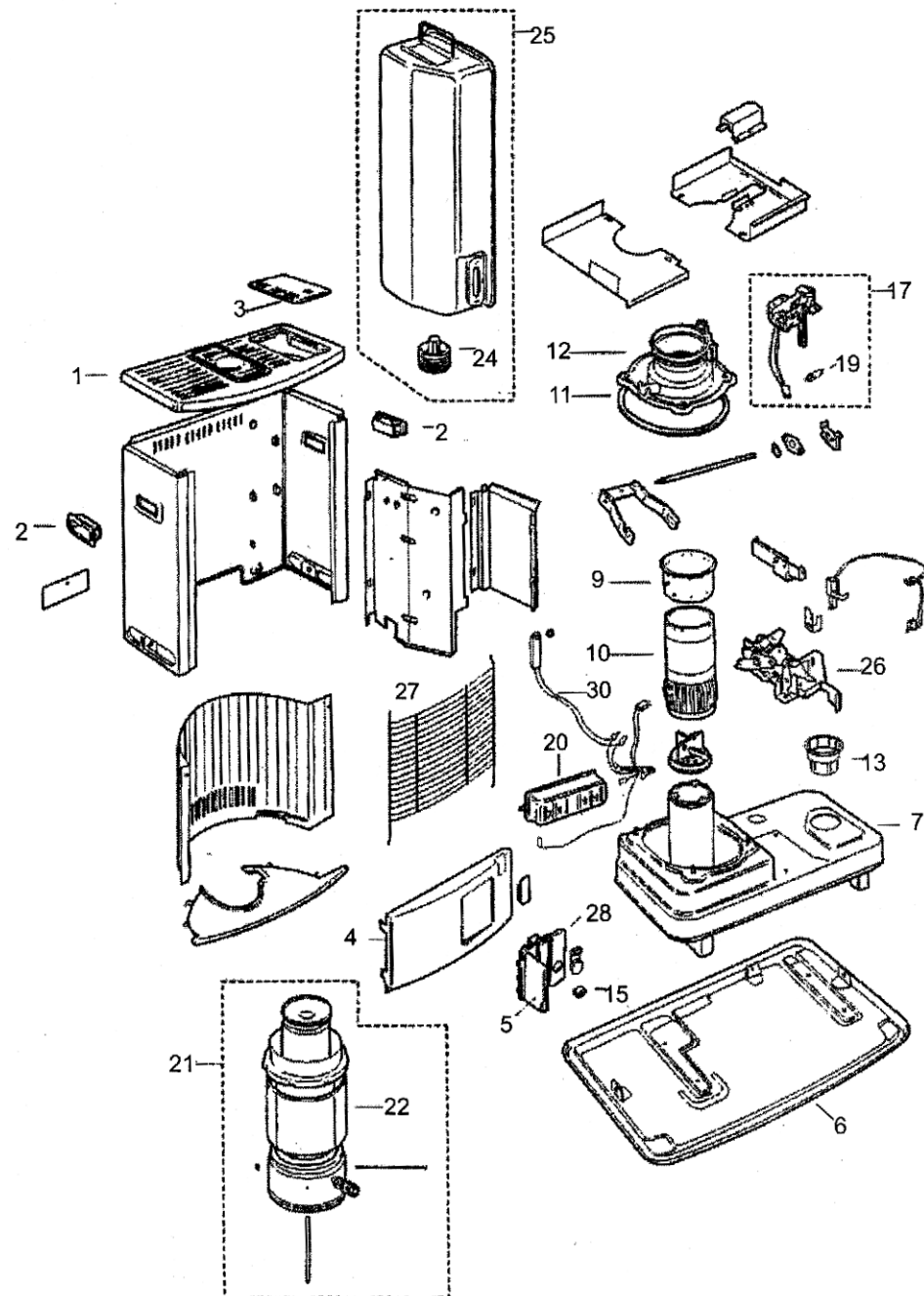


WARUNKI GWARANCJI

1. Producent zapewnia dobrą jakość i dobre działanie sprzętu, na który jest niniejsza karta gwarancyjna w okresie 24 miesięcy od daty sprzedaży.
2. Wady lub uszkodzenia sprzętu ujawnione w okresie gwarancji, będą usuwane bezpłatnie w terminie 21 dni roboczych od daty dostarczenia niesprawnego sprzętu do punktu serwisowego - na podstawie prawidłowo wypełnionej przez punkt sprzedaży niniejszej karty gwarancyjnej wraz z paragonem. W wyjątkowych przypadkach termin ten może być wydłużony do 28 dni roboczych - jeżeli naprawa wymaga sprowadzenia części producenta.
3. Okres gwarancji przedłuża się o czas od zgłoszenia do wydania sprzętu.
4. Reklamujący powinien dostarczyć sprzęt do punktu przyjęć, najlepiej w oryginalnym opakowaniu fabrycznym, lub innym odpowiednim dla zabezpieczenia przed uszkodzeniami i zalaniem paliwem.
5. Nabywcy przysługuje prawo do wymiany sprzętu na nowy lub zwrotu gotówki tylko w przypadku gdy:
 - w serwisie stwierdzono wadę fabryczną niemożliwą do usunięcia
6. Naprawa gwarancyjna nie obejmuje czynności przewidzianych w instrukcji obsługi, do wykonania których zobowiązany jest użytkownik we własnym zakresie i na własny koszt, np.: zainstalowania sprzętu, sprawdzenia działania, konserwacji, wymiany bezpieczników, żarówek itp.
7. Gwarancją nie są objęte:
 - a) mechaniczne uszkodzenia sprzętu i wywołane nimi wady,
 - b) uszkodzenia i wady wynikłe na skutek:
 - niewłaściwego lub niezgodnego z instrukcją użytkownika, przechowywania, konserwacji, np. w miejscach występowania szkodliwych gazów lub oparów np. gazy spalinowe, opary farb, silikonów, świeżo pomalowane pomieszczenia czy meble
 - niewłaściwej lub niezgodnej z instrukcją instalacji,
 - użycia niewłaściwych materiałów eksploatacyjnych łącznie z niewłaściwej jakości paliwem
 - samowolnych (dokonanych przez użytkownika lub inne nieupoważnione osoby) napraw, przeróbek lub zmian konstrukcyjnych,
 - okoliczności, za które nie odpowiada ani wytwórca, ani sprzedawca albo innych przyczyn leżących po stronie użytkownika lub osób trzecich,
 - c) części szklane, żarówki, przewód z wtyczką, knot, żarnik, urządzenia zapłonu i baterie.
8. Uprawnienia z tytułu udzielanej gwarancji mogą być realizowane jedynie po przedstawieniu przez użytkownika ważnej karty gwarancyjnej oraz dowodu zakupu. Samowolne zmiany wpisów w karcie gwarancyjnej lub dokonywanie napraw we własnym zakresie powoduje utratę gwarancji. Karta gwarancyjna bez wpisanej nazwy urządzenia, typu, modelu, nr fabrycznego, dołączonego dowodu zakupu, daty i miesiąca sprzedaży oraz czytelnego stempla sklepu jest nieważna.
9. Koszty i ryzyko związane z transportem ponosi nabywca.
10. Gwarancja nie wyłącza, nie ogranicza ani nie zawiesza uprawnień Klienta wynikających z niezgodności towaru z umową (Ustawa z dn. 27.07.2002 Dz. U nr 141 poz. 1176).

Pieczętka zakładu
Nazwisko monter
Opis wykonywanych czynności oraz wymienionych części
Data wykonania
Data zgłoszenia
L.P.



3

Wymontowano zespół:



.....
(data) (pieczęć i podpis)

Wymontowano zespół:



.....
(data) (pieczęć i podpis)

Wymontowano zespół:



.....
(data) (pieczęć i podpis)

Wymontowano zespół:



.....
(data) (pieczęć i podpis)

Wymontowano zespół:

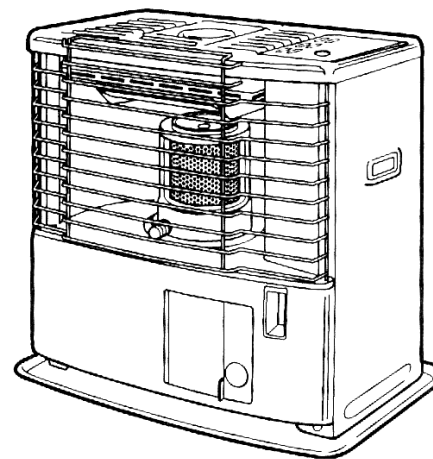


.....
(data) (pieczęć i podpis)

Autoryzowane punkty serwisowe:

- **BIAŁYSTOK**
Zakład Usługowy AGD-RTV s.c.
ul. Krucza 6
tel. 85 745 39 29
e-mail: serwis_bagd@a4.pl
- **BIELSKO BIAŁA**
PRB "JAWAR"
ul. Krasieńskiego 30
tel. 53 816 80 13
e-mail: jawar.prb@wp.pl
- **BYDGOSZCZ**
TU Color Serwis s.c.
ul. M. Skłodowskiej-Curie 53A
tel. 52 342 87 43
- **CZESTOCHOWA**
ZHU "KRZYS"
al. Wolności 11
tel. 34 361 45 98
e-mail: zhukrzys@hotmail.pl
- **GDANSK**
EURO-SERWIS
ul. Gdynska 4
tel. 58 537 97 72
- **GLOGÓW**
DART-SERWIS
ul. SIKORSKIEGO 24
tel. 76 831 31 45
- **GORZÓW WIELKOPOLSKI**
EL-MAT s.c. Materna Jurek
ul. Stanisławskiego 1B/7
tel. 95 721 32 09
- **KĘDZIERZYN-KOŹLE**
ZUH Domator-Service s.c.
ul. Lokietka 2
tel. 77 483 37 54
- **KIELCE**
PUHU EDAN
ul. Zagórska 46
tel. 41 344 16 53
e-mail: biuro@edan.uti.pl
- **KONIN**
ARDOM SERWIS
ul. 3 Maja 33
tel. 63 242 54 70
- **KRAKÓW**
SERWIS AGD "BUKS"
ul. Krowoderskich Zuchów 26
tel. 12 630 94 00
e-mail: vagdbuks@op.pl
- **KRAKÓW**
Zakład Usług AGD
ul. Bronowicka 64
tel. 12 637 54 19
e-mail: agdlust@interia.pl
- **KROSNO**
Vito-Serwis AGD
ul. Legionów 2A
tel. 13 432 28 93
e-mail: vito.servis@poczta.fm
- **LEGNICA**
AZU Polar-Serwis
ul. Kasiopci 15
tel. 76 854 48 33
- **LUBLIN**
"Twój Serwis"
ul. Żołnierska 8
tel. 81 740 12 40
e-mail: twojserwis@onet.pl
- **LUBIN**
Naprawa Sprzętu AGD
Michał Lasz
ul. Karkonowska 1C
tel. 76 844 12 12
- **ŁÓDŹ**
ZHU "Wandex"
ul. Ciołkowskiego 6
tel. 42 681 22 33
e-mail: wandex@bg.net.pl
- **MYSŁOWICE**
FUH Naprawa Sprzętu
ul. Szopena 6
tel. 52 222 37 27
- **OLSZTYN**
"Import-Serwis" naprawa sprzętu AGD
ul. Barcza 8A
tel. 89 542 74 42
olsztyn@electroservis.pl
- **OPOLE**
PHU Szron s.c.
ul. Luboszycka 11A
tel. 77 455 99 88
e-mail: szronopole@o2.pl
- **OSTROWIEC ŚWIĘTOKRZYSKI**
DAR-GAZ
ul. KONOPNICZKIEJ 16
tel. 41 247 45 75
- **POZNAN**
"Do-No" s.c.
ul. Racjonalistów 3
tel. 61 832 29 81
e-mail: dono@neostrada.pl
- **PRZEMYŚL**
INSTAL SERWIS
ul. Kopernika 15
37-710 Żurawica
tel. 603 664 515
- **RACIBÓRZ**
PHU BEMIS
ul. Wolności 11
tel. 32 415 24 80
- **RADOM**
PHU "Eldom"
ul. Złota 14
tel. 48 365 08 13
e-mail: eldomradom@op.pl
- **RUDA ŚLĄSKA**
TELE-VIDEO-SERWIS
ul. Piastowska 8/9
tel. 32 248 07 86
tel. 32 771 24 09
- **RZESZÓW**
Zakład naprawy urządzeń chłodniczych
ul. Dąbrowskiego 44
tel. 17 853 31 48
e-mail: znu@intertele.pl
- **RZESZÓW**
AZU Tech-Dom
ul. Brzozowa 2
tel. 17 854 16 15
azu-tech-dom@pro.onet.pl
- **SŁUPSK**
PHU ARGED
ul. Piłsudskiego 7B
tel. 59 843 54 88
- **SZCZECIN**
WENTSYSTEM
ul. Starkiewicza 1
tel. 91 887 55 18
- **SZCZECIN**
PHU ARGED
Przemysław Walczak
ul. Św. Marcjana 2
tel. 91 422 74 58
- **WAŁBRZYCH**
ZHU AGD Serwis
ul. Andersa 82
tel. 74 841 55 08
e-mail: gparwis@wp.pl
- **WARSZAWA**
Firma "GRZEŚ"
ul. Rakowiecka 2B
tel. 22 849 49 74
e-mail: firmagzes@arconet.pl
- **WARSZAWA**
MK Service s.c.
ul. Broniewskiego 21
tel. 22 866 85 45
mkservice@poczta.onet.pl
- **WARSZAWA**
MK Service s.c.
ul. Fiedorfa 10
tel. 22 409 00 09
mkservice@poczta.onet.pl
- **WROCLAW**
BIO-FROST s.c.
ul. Jagiellończyka 38A
tel. 71 322 93 19
e-mail: biofrost@promail.pl
- **WROCLAW**
Home Care Service
pl. Hirszfelda 16/17
tel. 71 361 68 18
e-mail: biuro@homecare.com.pl
- **ZIELONA GÓRA**
PP ELDOM
ul. Okulickiego 35,
tel. 68 326 22 37
zielonagora@electroservis.pl

TAYOSAN®



**TOSAI
KERO
Model 260, 360, 260A, 360A**

INSTRUKCJA OBSŁUGI



LISTA CZĘŚCI ZAMIENNYCH

1. Pokrywa górna
2. Uchwyt
3. Kłapa pojemnika na zbiornik
4. Płyta przednia
5. Panel sterowania
6. Podstawa
7. Zbiornik dolny
9. Mocowanie knota
10. Knot
11. Pierścień uszczelniający
12. Prowadnica knota
13. Dozownik
15. Dźwignia zapłonu i kontroli knota
17. Zespół zapłonu
19. Żarnik
20. Pojemnik na baterie
21. Kolumna grzewcza
22. Szklany cylinder
24. Zakrętka zbiornika paliwa
25. Zbiornik paliwa
26. Zespół dźwigni
27. Kratka ochronna
28. Płytki dźwigni
30. AIR SENSOR

KARTA GWARANCYJNA

Nr

Nazwa sprzętu

Typ, model

Nr fabryczny

Data sprzedaży

.....
data wydania towaru z magazynu importera

.....
pieczętka sklepu

Centralna informacja serwisowa
0 602 477 347

4

UWAGA!!!

Modele z AIR SENSOR nie włączają się przy temperaturze otoczenia powyżej 25°C (+/-5%)

Dźwignia zapłonu może być wciśnięta max przez 5 sekund.

Po pierwszym napełnieniu należy odczekać ok. 1 godziny przed odpaleniem piecyka.

W czasie przewożenia piecyka należy bezwzględnie wyjąć z niego zbiornik oraz opróżnić zbiornik wewnętrzny z paliwa, w przeciwnym razie grozi to rozlaniem paliwa.

PALIWO

Aby uzyskać bezawaryjną pracę pieca należy bezwzględnie stosować paliwo o najwyższej, gwarantowanej jakości. **TOSAINE** jest bezzapachowym wysoce oczyszczonym paliwem o minimalnej zawartości siarki w porównaniu z innymi paliwami. **TOSAINE** posiada gwarancję wysokiej jakości producenta. Zapewnia również uzyskanie najwyższej, możliwej ilości ciepła przy tego rodzaju ogrzewaniu. Zalecane przez nas paliwo **TOSAINE** zapewnia pełną ochronę gwarancyjną i długą bezawaryjną pracę piecyków z minimalnym efektem zapachowym.

2

ODCINEK A

Karta gwaranc. nr
Typ
Nr fabr.
Data sprzedaży

piecz. sklepu
podpis sprzed.:

ODCINEK B

Karta gwaranc. nr
Typ
Nr fabr.
Data sprzedaży

piecz. sklepu
podpis sprzed.:

ODCINEK C

Karta gwaranc. nr
Typ
Nr fabr.
Data sprzedaży

piecz. sklepu
podpis sprzed.:

ODCINEK D

Karta gwaranc. nr
Typ
Nr fabr.
Data sprzedaży

piecz. sklepu
podpis sprzed.:

ODCINEK E

Karta gwaranc. nr
Typ
Nr fabr.
Data sprzedaży

piecz. sklepu
podpis sprzed.:

PALIWO

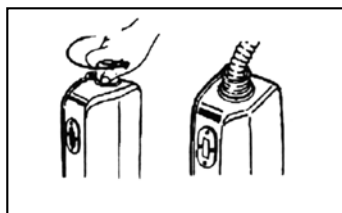
Zalecamy stosowanie wysokiej jakości paliwa

Tosaine lub **Tosaine•plus.**

Uwaga: Należy używać paliwa polecanego przez importera. Nie wolno stosować żadnych innych cieczy palnych. Zbiornik paliwa winien być zawsze czysty i wolny od wszelkich zanieczyszczeń lub innych cieczy.

NAPEŁNIANIE ZBIORNIKA PALIWA

Nigdy nie wyjmuj zbiornika gdy piecyk jest włączony. Napełniaj zbiornik w odpowiedniej odległości od piecyka.



Odwróć zbiornik do góry dnem i otwórz go. Napełnij go za pomocą pompki zwracając uwagę na wskaźnik poziomu paliwa.



PRZEWOŻENIE PIECYKA

W czasie przewożenia piecyka należy bezwzględnie wyjąć z niego zbiornik i opróżnić zbiornik wewnętrzny z paliwa, w przeciwnym razie grozi to rozlaniem paliwa.

8

WYPOZIOMOWANIE PIECYKA

Należy upewnić się, że piecyk stoi na równym podłożu. Jeżeli piecyk nie jest wypoziomowany, automatyczny wyłącznik może zablokować włączenie go.

AUTOMATYCZNY WYŁĄCZNIK

Naciśnij w dół dźwigenkę zapłonu aż zablokuje się w dolnej pozycji. Automatyczny wyłącznik bezpieczeństwa jest gotowy do pracy. Jeśli dźwigenka nie daje się zablokować w dolnej pozycji oznacza to że zadziałał automatyczny wyłącznik. Nie próbuj ponownie włączyć piecyka i niezwłocznie przewietrz pomieszczenie.

PRZED WŁĄCZENIEM PIECYKA SPRAWDŹ KNOT

Przed pierwszym uruchomieniem piecyka należy odczekać po napełnieniu zbiornika około godziny aby zapewnić dobry dopływ paliwa do komory spalania i knota. Należy używać tylko paliwa do przenośnych piecyków o niskiej zawartości substancji aromatycznych, o temperaturze zapłonu powyżej 61°C i wolnego od wszelkich zanieczyszczeń co zapewni odpowiednio długą żywotność knota. Jeśli knot jest nienormalnie sztywny, jest zablokowany lub proces spalania jest zakłócony należy go wymienić na nowy. Zaleca się powierzyć to specjalistom.

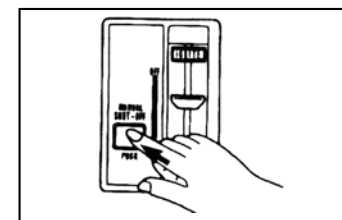
Knot nie podlega gwarancji, dlatego też należy postępować dokładnie według instrukcji obsługi w celu osiągnięcia optymalnej pracy knota i komory spalania.

Użycie innego niż oryginalny knot PETROWICK grozi nieprawidłowym spalaniem i wydzielaniem się tlenku węgla oraz powoduje unieważnienie gwarancji.

10

WYŁĄCZANIE PIECYKA

W celu wyłączenia urządzenia naciśnij przycisk „automatyczny wyłącznik”. Knot zostanie obniżony, a płomień zniknie. Nagromadzenie węgla i innych osadów na knocie może spowodować nieprawidłowe funkcjonowanie automatycznego wyłącznika. Upewnij się czy wyłącznik zadziałał prawidłowo.

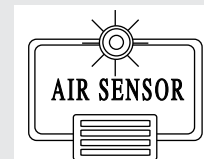


PONOWNE URUCHOMIENIE PIECYKA

Po wyłączeniu piecyka należy odczekać przynajmniej 5 minut przed jego ponownym uruchomieniem. Jeśli palnik nie będzie miał czasu aby ostygnąć, przy ponownym uruchomieniu piecyka wydzieli się nieprzyjemny zapach.

AIR SENSOR

Piecyk jest wyposażony w automatyczne urządzenie kontrolne AIR SENSOR. Pogorszenie warunków pracy piecyka jak zła wentylacja lub zbyt małe pomieszczenie spowoduje, że AIR SENSOR wyłączy piecyk.

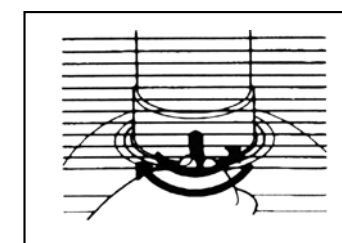


13

URUCHOMIENIE PIECYKA

Cylinder palnika musi być prawidłowo umieszczony. Sprawdź jego położenie obracając go kilkakrotnie w prawo i w lewo. Powinien poruszać się swobodnie.

Jeśli piecyk jest używany po raz pierwszy będzie odczuwalny przez pewien czas po uruchomieniu lekki zapach.



Powoli naciśnij dźwigenkę zapłonu aż do całkowitego oporu na maksymalnie 5 sekund. Knot uniesie się do góry i piecyk zapali się automatycznie. Zwolnij dźwigenkę która powinna zostać w dolnej pozycji. Skontroluj czy palnik pali się prawidłowo. Jeśli w trakcie zapalania piecyka wydzieli się trochę białego dymu należy lekko unieść dźwigenkę a dym winien zniknąć.

Po ok. 10 min. pracy piecyka należy skontrolować wysokość płomienia. Jeśli jest za wysoki można go skorygować przesuwając dźwignę do góry. W piecach bez regulacji jest to ok. 5 mm.

UWAGA: przy rozruchu w niskich temperaturach może wystąpić konieczność dłuższego wciśnięcia dźwigny rozruchu.

Nie wolno zapalać piecyka za pomocą zapatek lub zapalniczki

REGULACJA WYSOKOŚCI PŁOMIENIA

Dotyczy modeli wyposażonych w funkcję regulacji. Regulacja wysokości płomienia piecyka możliwa jest poprzez przesuwanie dźwigni zapłonu do dołu i do góry. Po odpaleniu piecyka należy odczekać aż piec osiągnie pełną moc (metalowy, ażurowy element wewnątrz cylindra grzewczego powinien żarzyć się prawie na całej swojej wysokości). Dopuszczalne jest że dwa ostatnie rzędkie dziurek są ciemniejsze. Po osiągnięciu pełnej mocy możliwa jest regulacja poprzez podnoszenie lub opuszczenie dźwigni zapłonu. W miarę jej unoszenia płomień będzie się obniżał. Widać to wyraźnie po ciemniejszej kolumnie grzewczej. Zmiana koloru kolumny następuje z pewną zwłoką czasową.

WAŻNE!

Minimalna nastawiona moc musi zapewnić żarzenie się dolnej części cylindra grzewczego. Przy szybkim przejściu od minimum do maksimum przez krótką chwilę korona płomienia będzie wyraźnie wyższa niż normalnie.

11

WAŻNE

Jakiegolwiek modyfikacje lub zmiany w systemie bezpieczeństwa piecyka są niedozwolone. Oprócz utraty gwarancji mogą być niebezpieczne dla użytkownika.

WAŻNE – OGRANICZENIE UŻYTKOWANIA

Piecyka nie wolno używać w pomieszczeniach hermetycznie zamkniętych takich jak przyczepy kempingowe, łodzie czy pomieszczenia pasażerskie pojazdów mechanicznych oraz w pomieszczeniach znajdujących się poniżej poziomu podłogi. Pomieszczenie powinno mieć zapewnioną wentylację.

WAŻNE

- zawsze zachowaj odległość minimum 1 m. od innych przedmiotów i ścian
- używaj piecyka w pomieszczeniach odpowiednio wentylowanych i wolnych od łatwopalnych oparów
- nie używaj piecyka w zbyt małych pomieszczeniach
 - 2400 Watt – minimum 37 m³
 - 3000 Watt – minimum 46 m³

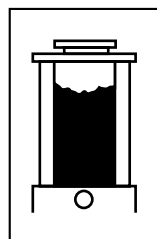


NIE UŻYWAĆ PIECYKA W POMIESZCZENIACH ZNAJDUJĄCYCH SIĘ PONIŻEJ PODŁOGI

14

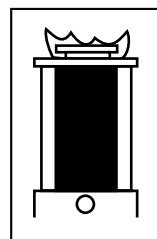
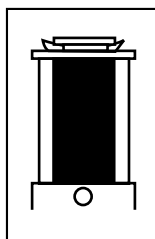
Dotyczy wszystkich typów

złe spalania

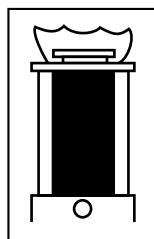


niewystarczające spalanie w górnej części palnika

prawidłowe spalanie



złe spalanie



plomień niebezpiecznie wysoki

Sprawdź jakość paliwa

Jeśli płomień jest zbyt wysoki lub nierównomierny, należy wyłączyć piecyk a po ostygnięciu cylindra palnika wyjąć go i lekko potrząsnąć. Następnie zamontować cylinder i ponownie zapalić piecyk. Jeśli to nie pomoże, należy wyłączyć piecyk i skontaktować się z serwisem.

Konsekwencją złego spalania paliwa w palniku jest dym, sadza oraz tlenek węgla.

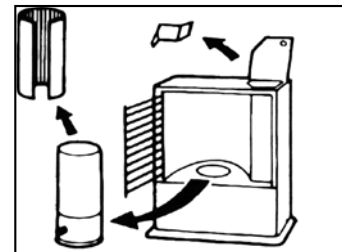
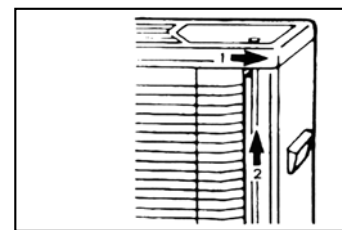
Jeśli razem z piecykiem jest używany w pomieszczeniu wentylator lub nawilżacz, płomień palnika może zaróżowić się. Jest to objaw normalny.

Nie wolno używać dźwigni zapłonu gdy piecyk pracuje. Może to spowodować uszkodzenie urządzenia.

12

ROZPAKOWANIE PIECYKA

Wyjmij urządzenie z opakowania. Zdejmij taśmę z kratki ochronnej i otwórz ją postępując jak niżej. Złuzuj górny zaczepek kratki ochronnej naciskając w prawo (strzałka – 1) Zdemontuj kratkę unosząc ją do góry (zgodnie ze strzałką – 2). Montaż kratki w odwrotnej kolejności. Zdejmij osłonę z cylindra palnika. Otwórz pokrywę komory zbiornika paliwa i usuń zabezpieczenie transportowe.



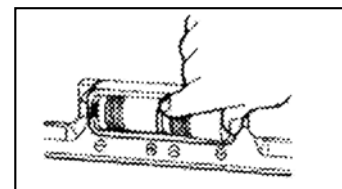
MONTAŻ PALNIKA

Umieść cylinder palnika na otworze knota. Obróć palnik w lewo a następnie w prawo aż osadzi się prawidłowo w otworze.



MONTAŻ BATERII

Umieścić 2 lub 4 baterie (w zależności od modelu) w komorze w tylnej ścianie. Należy zwrócić uwagę na prawidłową biegunowość +/-.



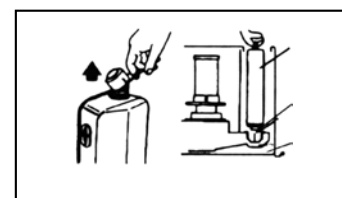
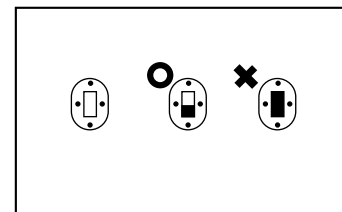
UWAGA

- NIGDY NIE WYJMIJ BATERII GDY PIECYK JEST WŁĄCZONY!
- UŻYWAJ BATERII DOBREJ JAKOŚCI!
- NIGDY NIE PRÓBUJ URUCHOMIĆ PIECYKA PRZY POMOCY ZAPALEK LUB ZAPALNICZKI!

7

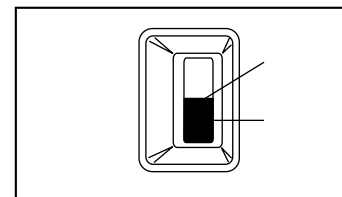
WSKAŹNIK POZIOMU PALIWA

Przerwij napełnianie zbiornika gdy wskaźnik zaczerśni się w połowie. Nie należy przepelniać zbiornika (wskaźnik jest cały czarny). Zamknij dokładnie zbiornik i wytrzyj ewentualnie rozlane paliwo. Odwróć zbiornik dnem do dołu i włóż ostrożnie z powrotem na miejsce.



WSKAŹNIK POZIOMU PALIWA (PIECYK)

Gdy wskaźnik opadnie do połowy – paliwa w zbiorniku starczy jeszcze na około 3-godziny pracy.



UWAGA: Aby zapewnić bezawaryjną i prawidłową pracę piecyka należy stosować paliwo do piecyków naftowych o zawartości frakcji aromatycznych poniżej 1%. Paliwo TOSAINE ma 0,7% frakcji aromatycznych.

Wydzielanie się zapachu przy włączaniu i wyłączaniu piecyka jest objawem normalnym i po chwili ustępuje.

Krótkie przewietrzenie pomieszczenia pozwala na uniknięcie gromadzenia się zapachu pojawiającego się przy rozruchu i wygaszaniu piecyka.

9

Wyprodukowano w PRC przez SENGOKU WORKS, Ltd, Japonia.

MODEL	360A	260A	360	260
TYP			2	2
Wydażność	3000W	2400W	3000W	2400W
Zużycie paliwa	0,31 l/h	0,25 l/h	0,31 l/h	0,25 l/h
Autonomia	+/- 15 h	+/- 16 h	+/- 15 h	+/- 16 h
Pojemność zbiornika	4,6 l	4,0 l	4,6 l	4,0 l
Wymiary	500	440	500	440
wysokość	470	470	470	470
szerość	310	310	310	310
głębokość	9,2 kg	8,2 kg	9,2 kg	8,2 kg
Waga	TAK	TAK	TAK	TAK
AIR SENSOR	wyjmawalny	wyjmawalny	wyjmawalny	wyjmawalny
Zbiornik paliwa	TAK	TAK	TAK	TAK
Automatyczny wyłącznik	TAK	TAK	TAK	TAK
NF, CE	TAK	TAK	TAK	TAK
Zapłon	4 baterie R14	4 baterie R14	2 baterie R20	2 baterie R20

Przed zapoznaniem się z instrukcją obsługi sprawdź typ swojego piecyka posługując się poniższą tabelą.

PRZED URUCHOMIENIEM PIECYKA PROSIMY ZAPOZNAĆ SIĘ Z PONIŻSZYMI WSKAZÓWKAMI ORAZ INSTRUKCJĄ OBSŁUGI.

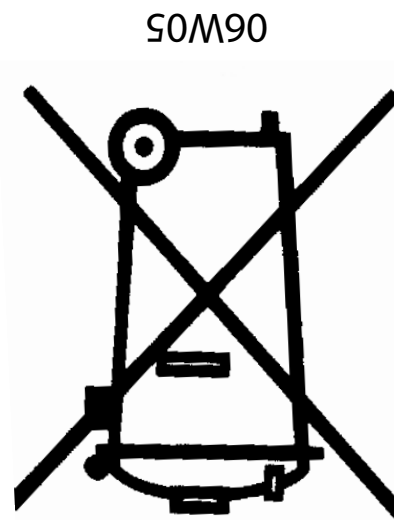
W RAZIE WĄTPLIWOŚCI NALEŻY SKONSULTOWAĆ SIĘ ZE SPRZEDAWCĄ.

- Należy zwrócić uwagę dzieci na obecność włączonego piecyka.
- Nie należy przemieszczać urządzenia ani dolewać do niego paliwa gdy jest ono włączone lub nadal ciepłe.
- Front piecyka winien znajdować się w odległości co najmniej 1,0 m. od ścian, zastłon, mebli itp. Przestrzeń nad urządzeniem winna być wolna.
- Aby zapobiec złemu spalaniu, nie należy używać piecyka w miejscach gdzie występuje silny przeciąg.
- Dla własnej wygody i bezpieczeństwa nie powinno się dopuszczać do nagrzania pomieszczenia powyżej 30°C.
- Wskazane jest wyłączenie urządzenia przed wyjściem lub udaniem się na spoczynek.
- Paliwo do piecyka przechowywać w ciemnym miejscu w specjalnie przeznaczonych do tego metalowych lub plastikowych pojemnikach. Nie dopuszczać do kontaktu paliwa z jakimkolwiek źródłem ciepła i nie poddawać go raptownym zmianom temperatury.
- Nigdy nie użytkować piecyka w pomieszczeniach gdzie mogą znajdować się niebezpieczne opary lub gazy oraz w pomieszczeniach zapalonych.**
- Nie napełniać zbiornika w pomieszczeniach mieszkalnych lecz w miejscu do tego odpowiednim. Nie przepelniać zbiornika i pamiętać o dokładnym i szczelnym ponownym jego zamknięciu.
- Nie zaleca się eksploatacji piecyka w pomieszczeniach pozbawionych wentylacji bądź niedostatecznie wentylowanych takich jak np. piwnice.
- Jeśli urządzenie będzie używane w pomieszczeniu o powierzchni mniejszej niż jest podana w tabeli, należy wówczas uchylić drzwi lub okno.

Dziękujemy za zakup piecyka, produktu wysokiej jakości i zaawansowanego technologicznie. Piecyk emituje w bardzo krótkim czasie duże ilości ciepła poprzez konwekcję i promieniowanie bez wydzielania żadnych szkodliwych produktów spalania. Dlatego też muszą być stosowane w piecyku najwyższej jakości paliwa naftowe. W zależności od rynku można stosować specjalną naftę do piecyków jak również wysoko oczyszczoną naftę oświetleniową o zawartości frakcji aromatycznych poniżej 1%. Ten gatunek nafty charakteryzuje się brakiem zapachu produktów ropopochodnych. Stosując **TOSAINE** zapewnicie sobie Państwo właściwą jakość paliwa.

Z zastrzeżeniem prawa do zmian technicznych i błędów drukarskich.

Ekologia - Dbajmy o środowisko.
Opakowanie kartonowe radzimy oddać do punktu skupu makulatury. Worki z polietylenem (PE) wyrzucić do kontenera na plastik, części z tworzyw oddać do punktu skupu surowców wtórnych. Części metalowe oddać do punktu skupu złomu. Za organizację zbiornic materiałów do wtórnego wykorzystania, jak również informację o ich rozmiarach - niu odpowiedzialne są Urzędy Gmin i Powiatów.



USTERKI

Jeśli nie jesteś w stanie rozwiązać problemu używając środków zaradczych podanych niżej, skontaktuj się z serwisem.

Możliwa przyczyna	Piecyk nie zapala się	Pali się na czerwono i wydzielają się intensywne zapachy	Zbyt wysoki płomień	Intensywny zapach paliwa	Płomień tylko po jednej stronie palnika	Brak płomienia	Knot nie opuszcza się	Płomień rozszerza się za wolno	Cylinder palnika nie rozgrzewa się	Cylinder palnika rozgrzewa się za wolno	Płomień gaśnie	Rozwiązanie
Słabe baterie	■											Wymienić baterie
Uszkodzony zapłon	■											Wymienić żarnik zapłonu
Knot nieprawidłowo zainstalowany, lub nieprawidłowa wysokość	■	■	■	■	■	■	■	■		■		Użyj regulatora knota do wyregulowania wysokości. Jeżeli to nie pomoże, zainstaluj knot ponownie
Cylinder palnika nieprawidłowo zainstalowany		■	■	■				■		■		Obróć palnik w lewo i w prawo
Paliwo złej jakości lub zanieczyszczone wodą		■	■	■	■	■	■	■	■	■		Zmień paliwo na odpowiednie
Knot może być zanieczyszczony	■			■	■	■	■	■	■	■		Oczyść knot lub wymień na nowy
Mocowanie knota uszkodzone				■	■	■	■	■				Sprawdź jego stan i wymień jeśli to konieczne
Knot źle zainstalowany w swoim mocowaniu			■				■	■	■			Ponownie zainstaluj